

Hitta ditt hus i arkiven!



ih Skillefteå socken, ungefärligen
 ng, efter Landshöfdinge Embetets gien,
 afsnatte, af *St. Haavens*

3.SCH:
 Uddrag af Lag.
 farts Protokoll
 uti hälsat a Lag.
 Lina Kari Linge
 med Skullefteå
 lags uti Tingshufvud
 a Sannand, den 28.
 April 1841.
 P. D. Gjordes anbud som
 upbjod a Lina Kari Linge
 Lat 7: 14 i Snaphage, i anbud
 af färdel nu ingifne ad
 uplatte byskaphandling. Har
 medelst uplatte och bostby.
 to jag Lina Kari Linge, med min
 Skullefteå samt i Snaphage
 lags by egandes Skullefteå
 med 17: 14. med 1/4 del skatels
 skall Lina Kari Linge gif
 gifvarom jag Petrus
 i som med by all genn
 tittat och med utbuds
 der af 7: 14 del skatels 7: 14
 Lina Kari Linge gifvarom by det utbygg
 Lina Kari Linge gifvarom by det utbygg
 Lina Kari Linge gifvarom by det utbygg

Margaretas matsalar i Skellefteå

**Vad kan man hitta om husets historia i arkiven?
Och hur går man till väga för att hitta detta?
Här kan du följa spåren efter Margaretas matsalar utifrån Skellefteå museums efterforskningar.**



När Skellefteå blev stad 1845 var det många hus som flyttades dit från landsbygden. Staden skulle byggas upp så snabbt som möjligt! Ett av dessa hus flyttades från byn Frostkåge i Byske socken till kvarteret Oxen mitt i stadens centrum. I huset kom sedan restaurangen Margaretas matsalar att husera i många år innan huset revs för att göra plats för Domusparkeringen.

Skellefteå museums insamling av uppteckningar, foton och ritningar har pågått sedan slutet av 1800-talet. Arkiven utgör en ovärderlig källa till mångsidig kunskap om både husen och människorna.

Vad kan man hitta i arkiven?

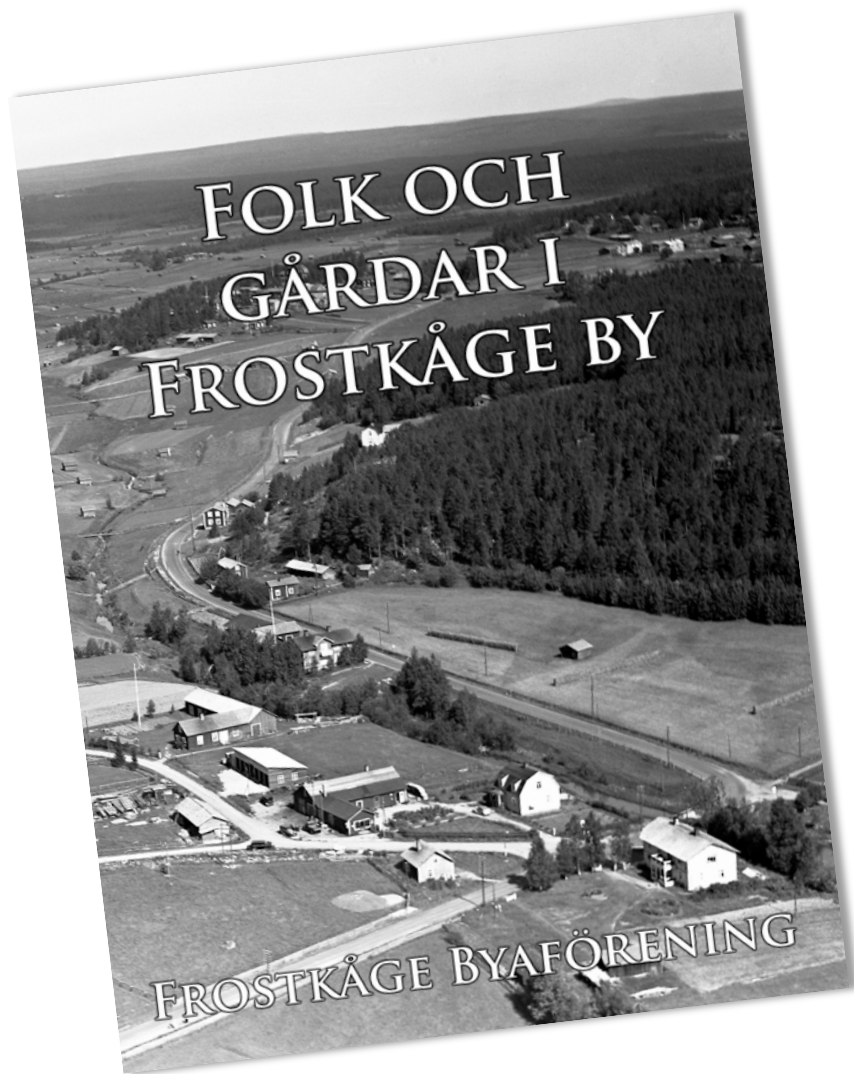
- När byggdes huset och av vem?
- Vem ägde/bodde i huset?
- Var låg huset?
- När och hur byggdes huset om?
- Hur såg huset ut, exteriört och interiört?
- Vad fanns i huset, möbler och föremål?
- Vilka andra hus fanns på gården?

Var ska man börja?

- Ta reda på husets ålder

Undersök vilka böcker/topografiska produktioner som finns:

- Inventeringar, Kulturmiljöprogram
- Gods & Gårdar, Svensk hembygd
- Byaböcker



Vid Storskiftet 1824 i Frostkåge ägdes stamhemman no 12
av verksägare Gustaf Ericsson född 1793 död 4 juli 1859 i Frostkåge.

Fastigheten No 54

År 1875 tomten ägs av skogsinspektoren och riddaren Hjalmar E.Grahl, under pågående av byggnad vid Storgatan.

År 1878, uppskattat värde av fastighet 26.000:-, hel tomt 300:-

Skogsinspektören och jägmästaren

Oscar Eugène Hjalmar Grahl, f. 14/1 1828 i Askersund, d. 21/3 1911 i Stockholm, son till kontraktsprosten och hovpredikanten Carl Gustaf Grahl och h.h. Christina Margareta Stark.

Gift den 20/8 1867 med Emerentia Nordlander, f. 3/1 1839, d. 13/1 1916, dotter till kontraktsprosten och hovpredikanten Nordlander.

Barn: Nils Gustaf Hjalmar, f. 14/9 1868, d. 6/6 1924

Grahl bodde först i egen gård på Brännan. Denna såldes 1877 och Grahl flyttade ner till staden, till den gård som han höll på att uppföra på tomten nr 54.

Den gård han uppförde här var den ståtliga herrgård, som svågern C.E.Rönngren, gift med Marie Nordlander, uppfört i Frostkåge.

Rönngren hade råkat på obestånd, och svärfadern, doktor Nordlander, som försträckt honom med pengar, övertog gården, som vid doktor Nordlanders död 1874 tillföll Grahl och hans maka. Grahl rev gården i Frostkåge och återuppförde den alltså på tomten nr 54.

Utdrag ur Tore Sjögren/Centrum om fastigheten no 54 i kv Oxen.

Fyggnaderna på Oxen 5 beskrevs så här 1890:

BONINGSHUSET mot Storgatan var byggt i 2 våningar av timmer, brädfodrat, oljemålat, papptak, 25,3 x 12,2 m. I varje våning fanns 7 rum o. kök, alltså plats för 2 familjer.

Utdrag ur artikel av Per André/Lilla Skelleftebladet.

Huset var en våning lägre när det stod i Frostkåge, men det var ytmässigt lika stort som i stan. Om övervåningen kom till före eller efter flytten är inte helt klart.

Den började i FROSTKÅGE. Inspektoren Carl Rönngren jr ägde en del av Ytterstfors såg o. glasbruk och hade gift sig rikt med Maria, prosten Nordlanders dotter. År 1864 flyttade Rönngren från Ytterstfors till Frostkåge där han köpt 4 hemman och på nr 11 byggt sig ett storslaget böningshus. Detta måste ha sett verkligt pampigt ut där det låg till vänster om gamla kustlandsvägen i uppforsbacken inom byn.

Men mycket snart gick det dåligt med Rönngrens affärer. Två av hans frostkågehemman övertogs av banken och de två andra, bl a nr 11, köptes av svärfadern som lånat honom pengar. Rönngren bodde dock kvar tills att hans hustru avled 1874. När Nordlander gick bort strax därefter ärvdes hans hemman av dottern Emerentia som var gift med Hjalmar Grahl.

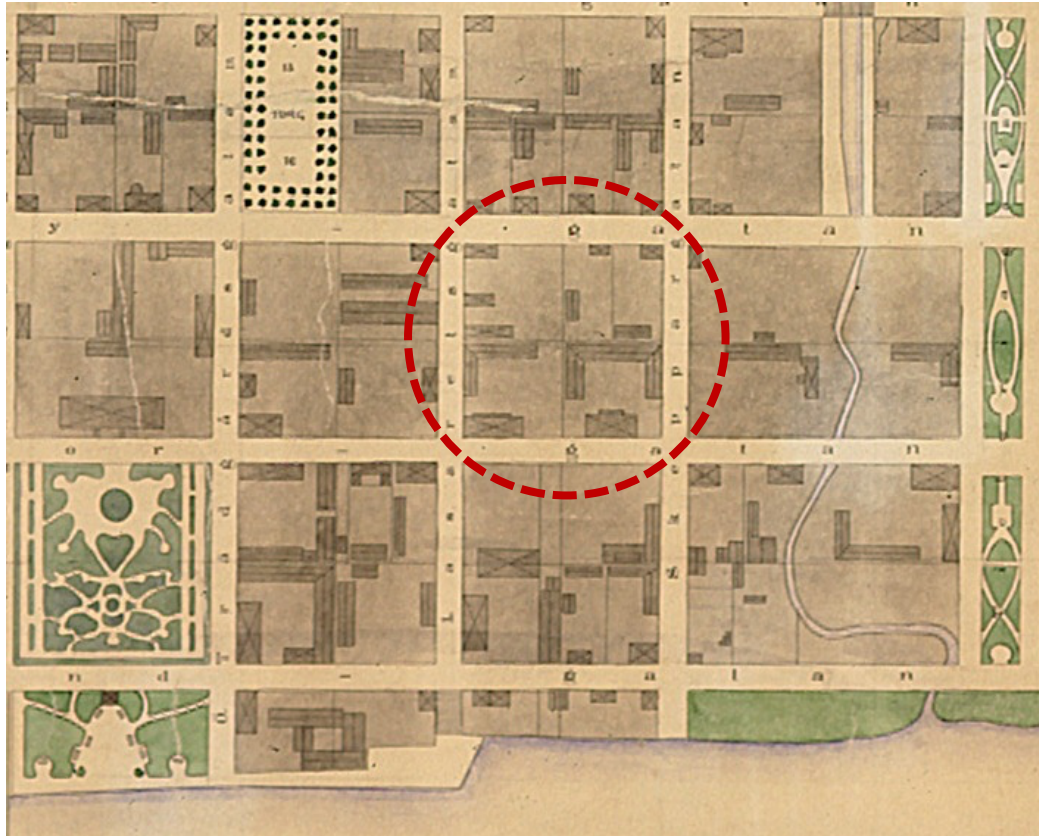
Grahl hade kommit till Skellefteå 1857 som överjägare (inte överjägmästare som ibland uppges) och chef för det nyinrättade Skellefteå revir. Hans huvuduppgift var att stävja de allt för vanliga skogsstölderna på kronans marker. Hade som åklagare andel i böter och beslagttaget virkes värde, vilket jämte lönen gav bra inkomster. Grahl bosatte sig först på Brännan, fick 1870 titeln jägmästare och befordrades 1872 till skogsinspektör för hela Västerbottens län.

När Grahl övertagit svärfaderns hemman i Frostkåge flyttade han omedelbart det stora böningshuset på nr 11 till Skellefteå stad där det uppfördes på tomten nr 5 i kv Oxen (dåvarande tomt nr 54) och var inflyttningsklart 1876.

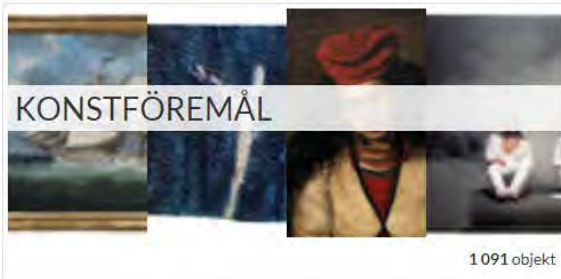
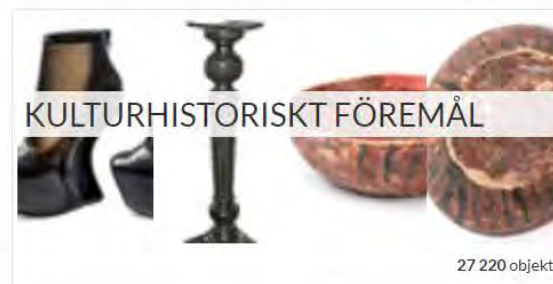
I Frostkåge hade huset haft samma yttermått som i staden. Hur det i övrigt sett ut är okänt, men i bouppteckningen efter Nordlander beskrevs det som "dyrbart". När huset flyttats försågs det (troligen först efter något år) med brädfodring enligt stilen på modet: liggande källspontpanel, konsolfris och vindsfönster under takfoten, kraftiga horisontallister, allt liknande det magnifika stadshuset, som fått sin brädfodring några år tidigare.

Forts. artikel av Per André/Lilla Skelleftebladet.

Margaretas matsalar



Skellefteå stad i början av 1900-talet. I kvarteret Oxen, nuvarande CK-parkeringen, låg Margarets matsalar.



Välkommen till Skellefteå museums samlingsdatabas

Skellefteå museums samlingar berättar vår historia. Från forntid till samtid, här finns allt möjligt som människor i Västerbotten brukat och bevarat för att vi skall minnas, lära och bättre förstå varandra och vår gemensamma historia. Här har du även möjlighet att bidra med kunskap, erfarenheter och minnen kring föremålen i museets samlingar. Du kan kommentera och göra tillägg till den information som redan finns och på så sätt höja värdet på vår kunskapsbank.



Vid museerna kan det finnas topografiskt material, förutom fotodokumentationerna från de regionala byggnadsinventeringarna vilka inleddes under 1970-talet.

www.samlingar.skellefteamuseum.se

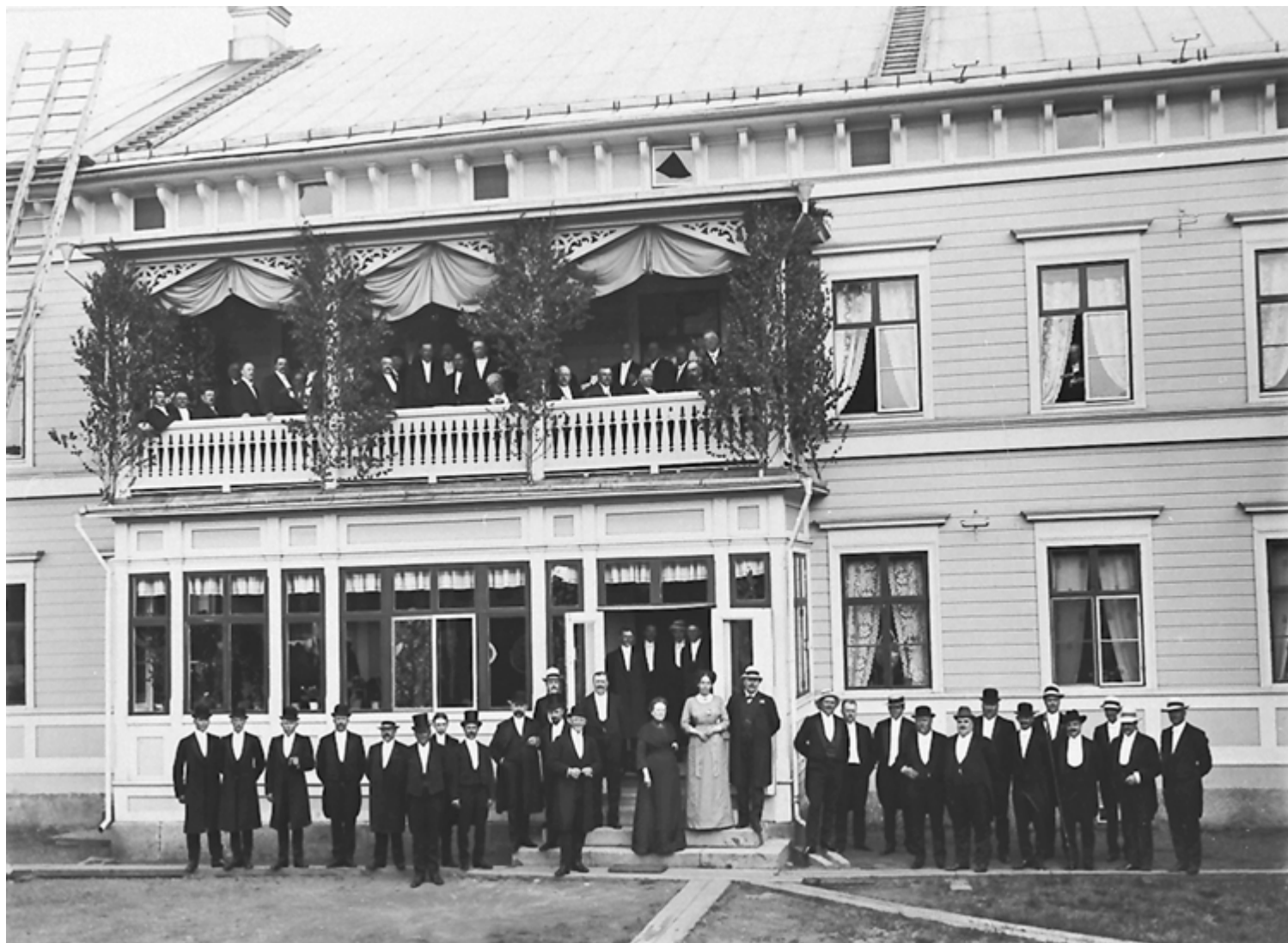
www.samlingar.vbm.se



Margareta's matsalar på 1960-talet. Foto längs Storgatan, från öster.



Margaretas matsalar på 1950-talet. Foto längs Storgatan, från väster.



Innergården, Margaretas matsalar.



Hjalmar och Edit Ahrmfeldt. Hjalmar var Finnfors kraftstations förste chef. Familjen bodde i övervåningen på Margarets matsalar på 1910-20-talen.



Familjen Ahrmfeldt vid Finnforsfallet.



Från sovrummet genom salongen och kontoret, till matsalen.



Salongen.



Kontoret.



Matsalen.

I klipparkivet



Artikel från rivningen av Margaretas matsalar inför byggandet av Domus-parkeringen.

Bouppteckningar

www.arkivdigital.se

Sedan 1734 har det varit lag på att bouppteckningar ska göras efter dödsfall. Där står allt i detalj som fanns i hemmet såsom husgeråd, kläder och föremål.

Äldre bouppteckningar var oftast mycket mer utförliga än dagens och är ur kulturhistorisk synpunkt en ypperlig källa både för kunskap om människorna och byggnaden. I den förteckning över boets tillgångar som upprättades efter ett dödsfall ges ofta mycket utförliga beskrivningar rum för rum över möbler och andra inventarier.

http://www.arkivdigital.se/ Start - Riksarkivet Sökning: nordlander - Riksarki... Släktforskning i färg på näte...
 Konvertera Valj Sida Säkerhet Verktyg

English Varukorg

ANTAL FÄRGBILDER
46 427 035
 Mer info om våra färgbilder

ARKIVDIGITAL

Registrera dig Glömt lösenord?
 E-postadress
 Lösenord Logga in

• Hem
 ArkivDigital online
 Bildarkivet
 Släktforskning
 Varför ArkivDigital?
 Kundtjänst
 Övriga produkter
 Om oss

Sök
 Sök Sök

Programvara
 Windows 1.4.4 2013-11-27
 Mac 1.4.4 2013-11-27
 Linux 1.4.4 2013-11-27
 iPad 1.1.2 2013-03-14

Följ oss på Facebook

Släktforskning i färg på nätet

ArkivDigital har cirka 46 miljoner färgbilder på kyrkböcker och andra historiska dokument. Vare sig du är nybörjare eller mer erfaren kan du med hjälp av vårt program ArkivDigital online enkelt släktforska via Internet. Din historia är bara några klick bort.

Prova demo gratis
 Filmen om ArkivDigital

Abonnemang

Vecka	85 kr	Köp
Månad	225 kr	Köp
Kvartal	445 kr	Köp
Halvår	775 kr	Köp
Helår	1295 kr	Köp
2 år	2195 kr	Köp

Medlemspriser:
 SAG/SC helår 1145 kr Köp
 DIS helår 1145 kr Köp
 SSf helår 1145 kr Köp

Prova demo gratis

SSf - medlem i en förening ansluten till Sveriges Släktforskarförbund
 SAG : Swedish American Genealogist
 SC : Swenson Center

Nyheter
 2014-01-21
 ArkivDigital utsedd till 2013 års Gasellföretag

Fördelar med ArkivDigital:

- 46 miljoner högupplösta färgbilder, 600 000 nya bilder per månad
- Olika typer av handlingar t.ex. kyrkböcker och bouppteckningar
- Bilder som är lika läsbara som originalboken

Varför ArkivDigital
 Vad finns i vårt bildarkiv?

I ArkivDigital kan du forska via internet.

År 1874 den 2^{de} Juni förrättades bouppteckning
 efter Theologie Doctor och Kommendör Nils Nordlander
 som vilken afstod den 27^{de} inständes April, samt afstod
 samt Erikus Årens skania Nordlander, försäkrad
 under Öfverstelejtanten, Fotografiska anten och Bildare
 P. E. Nordlander, dotterns Emundta, gift med
 Konjunktören Hjalmar Grahl, Årens, försäkrad
 den 16^{de} Maj 1875 samt dotterns Carl Storgren, försäkrad
 den 16^{de} Maj 1866, vilken samt beskade af hvar till
 försäkrad i Södra, Norra och St. Petrusläst.
 Öfver utfraga om personliga tillstånden förutom
 Öfverstelejtant Nordlander, som var närvarande
 samt vid bouppteckningen afstod, och till den
 Erikus Doctorias och Nordlander att under undersökning
 till utfraga vid sidan tillstånden vid den afstod
 dotterns befraga. Till detta förtogs uppteckningen i
 följande ordning:

<p><u>Fastighet</u></p>	<p>Fast Krona</p>
<p>Kronoskattehemmanet 33/128^{de} mantal N: 9 och 11 i Frostkåge med dyrbar åbyggnad</p>	<p>1000</p>
<p><u>Guld</u></p>	

”År 1875 den 2 juni förrättades bouppteckning efter theologie doctor och kommendören Nils Nordlander. Fastighet: kronoskattehemmanet 33/128 mantal no 9 och 11 i Frostkåge med dyrbar åbyggnad.”

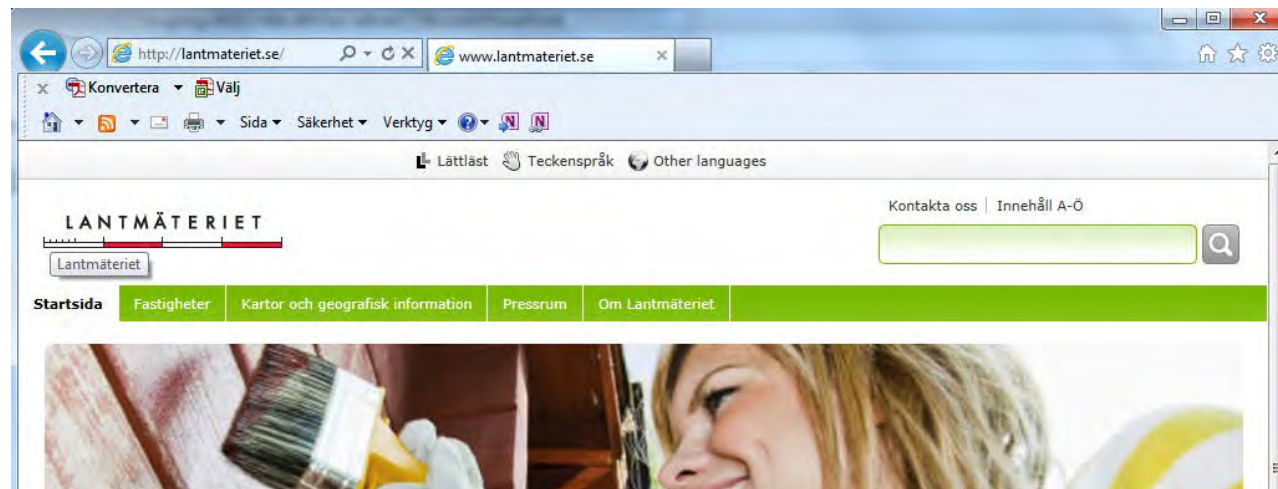
Festklage	1.	Köksbord	3		
	1.	hvitmålat köksbord	3		
	1.	ditto skåp	3		
	1.	ditto sängsoffa med madrasser	3		
Transport			2,636 ¹⁵	12,758 ⁹⁵	19 ⁸ 60 ⁰⁰

			Transport	2,636 ¹⁵	12,758 ⁹⁵
Festklage	1.	dragsäng vitmålad	1		
	6.	stolar	3		
	1.	slagklocka	3		
	1.	pinsoffa		30	
	1.	bakbord	1		
					2,649 ⁶⁵

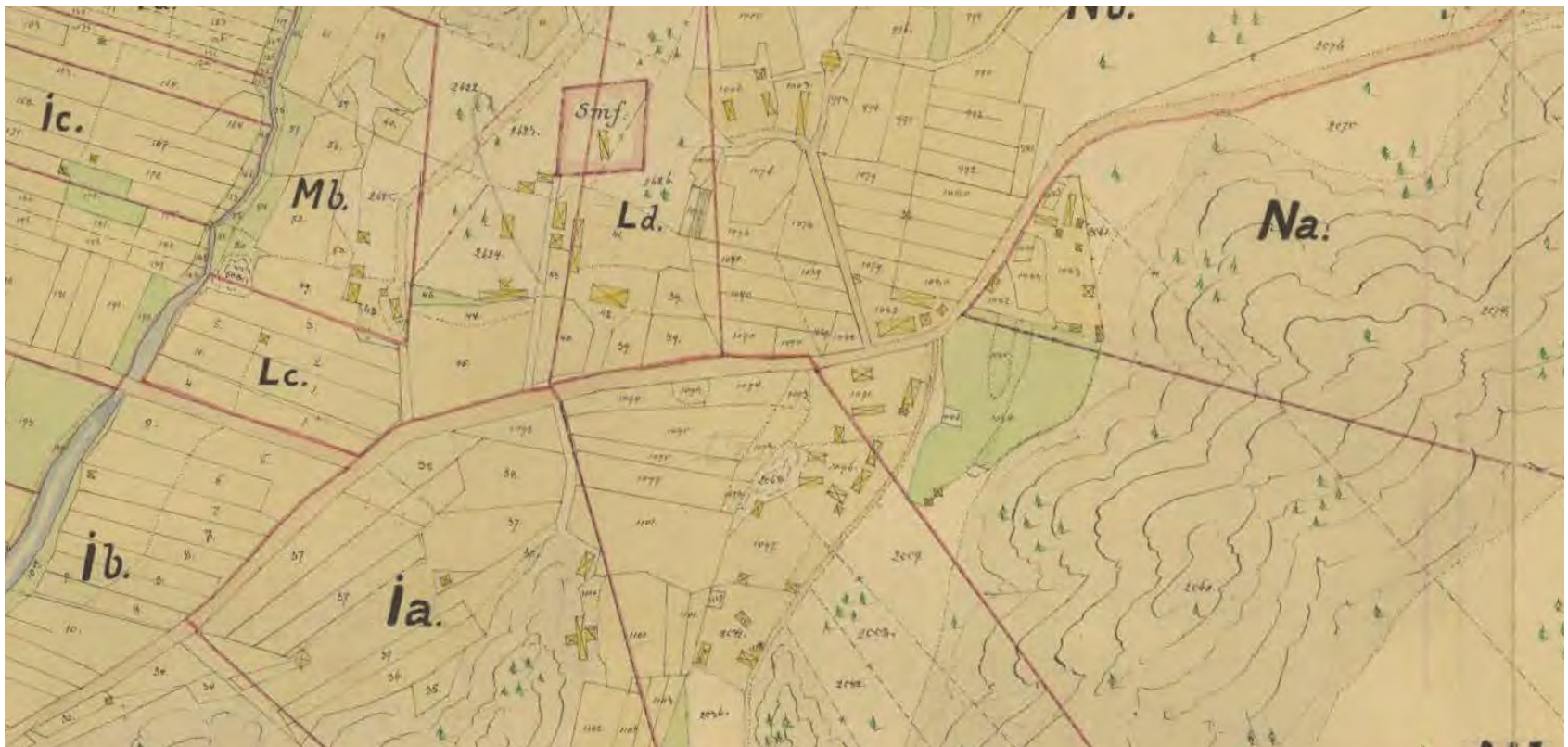
"1 köksbord, 1 vitmålat köksbord, 1 dito skåp, 1 dito kökssoffa med madrasser, 1 st dragsäng vitmålad, 6 st stolar, 1 st slagklocka, 1 st pinsoffa, 1 st bakbord."

Historiska kartor

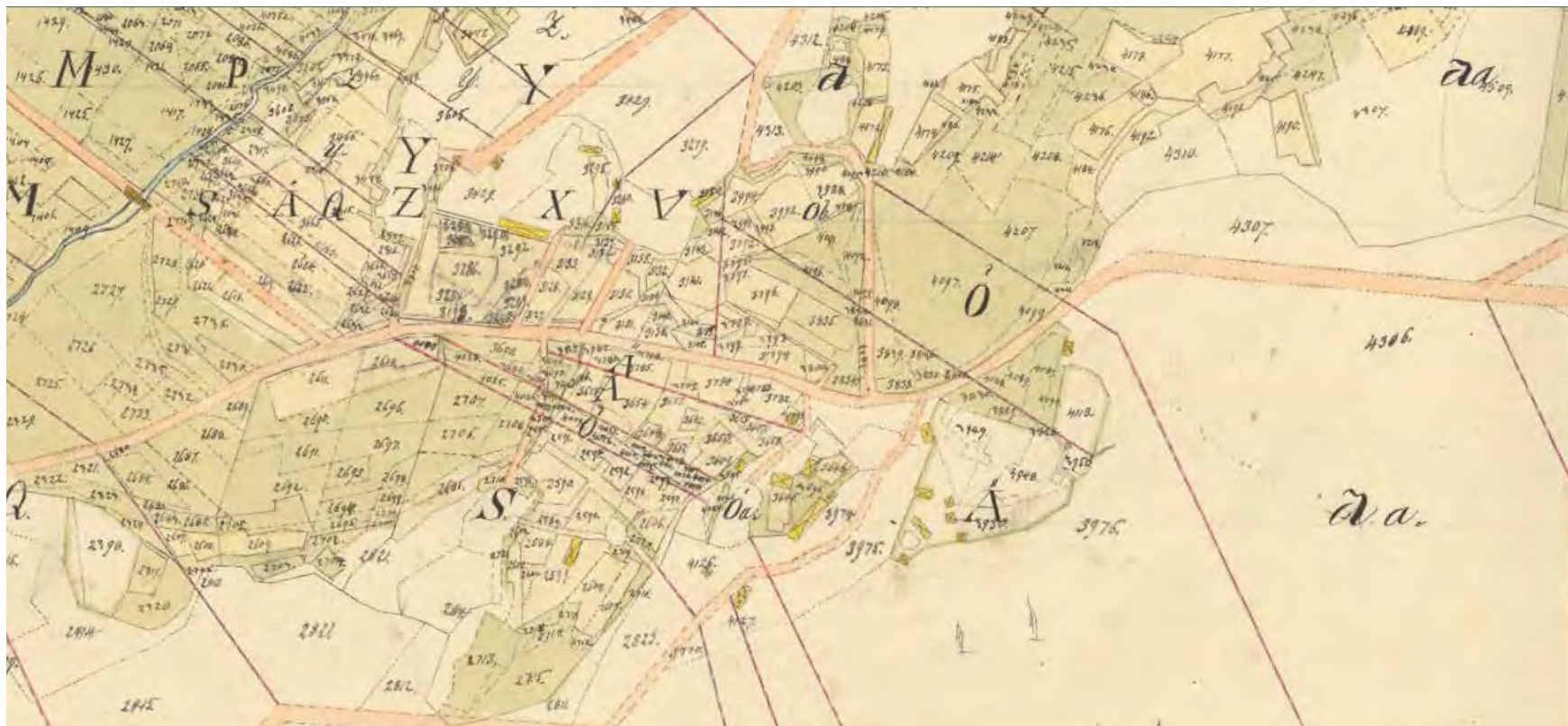
www.lantmateriet.se



För den äldre landsbygdsbebyggelsen är det svårt att finna ett exakt byggår i arkivmaterialet, men bl a genom kartmaterial finns det möjlighet att ringa in byggnadstiden. Det finns ett förnämligt kartmaterial alltsedan lantmateriet upprättades 1628. Från 1700- och 1800-talen ger skifteskartorna god information om bebyggelsens lokalisering, ägostruktur etc. Till skifteskartorna hör också beskrivningar.



Laga skifte Frostkåge 1872, stamhemman no 12 är Ld. på kartan. Margarets matsalar inritat strax nedanför Ld.beteckningen.



Storskifte i Frostkåge 1824. hemman no 12 är Ö på kartan.
Här finns Margarets matsalar ej med men innebär det att byggnaden inte var uppförd då?



Vy från infarten till stamhemman no 12 i Frostkåge och nerför backen.



Trippelbod från 1700-talet på stamhemman no 12 i Frostkåge.

Brandförsäkringar

www.riksarkivet.se

www.cfnonline.se

The screenshot shows the Riksarkivet website's search interface. At the top, there is a yellow header with the Riksarkivet logo and navigation links. Below the header, there are several tabs: 'Start', 'SVAR, Digitala forskarsalen', 'Nationell Arkivdatabas', and 'Om söktjänsten'. The 'SVAR, Digitala forskarsalen' tab is active. Underneath, there are sub-tabs for 'Digitala forskarsalen', 'Specialsök', and 'Ämnesområde'. The 'Specialsök' tab is selected. A search box contains the text 'Välj specialsök'. Below this, the search results are displayed for 'Brandförsäkringar'. There are three dropdown menus for 'Ort', 'Församling', and 'Län'. The 'Ort' dropdown is set to 'Frostkåge', 'Församling' to 'Skellefteå', and 'Län' to 'Västerbottens län'. There are buttons for 'Sök', 'Rensa', and a link for 'Fler sökalternativ'.

Databasen innehåller uppgifter om brandförsäkringar från Brandförsäkringsverket (1782–1928) och Tarifföreningen (1898–1921).

Vilka uppgifter kan du hitta?

Brandförsäkringsverket

Arkivet som omfattar 60 000 värderingar är sorterat efter gamla sockennamn/församling. Värderingar finns över offentliga byggnader såsom kyrkor, tingshus, skolhus liksom fabriker och bruk samt större enskilda gårdar t.ex. gods och sätesgårdar. Undantagsvis kan man hitta mindre gårdar och torp bland värderingarna, framförallt för Hallands



Sök byggnadsvärderingar och kartor

Här finns möjlighet att söka bland över 70 000 värderingsinstrument och kartor. Klicka på fliken Avancerat sök för att få tillgång till fler hjälpmedel i din sökning. Vänligen notera att den första gången ett värderingsinstrument visas kan det ta ett par minuter innan dokumentet laddats i sin helhet.

Sök | Avancerat sök

Fritextsök 

N:o 19,814 dat. d. 21. 12. 1847

År 1847 den 21^{te} Decembris har
underskrifvet Kungl. Maj: M: i Westerbotten
Lant Andra Sjögren, med biträde af
Hans Lantmannen Lant Holmgren
och Johan Magnus Storn, samt i
Byggnadskontrollen kunniga verksegaren
Lant August Herrod, bitill och undersat en
förelämnad Byggnads, betygen i utlaga
kottens Lant Skellefteå Herrod och Lant
samt verksegaren eller Gust Carlsson
hans utlagd Herrod, samt i utlaga
målet för nämnda Byggnads betygen
målet för Byggnaden i Lant d. 21^{te}
25^{te} Decembris 1847, förklarad byggnad, och hafva
värdmyndigheterna vid denna förklaring,
hvilken egen sig bevisat, samt som en
byggnad af försädras bevislighet.
Lantmannen, som bitill af H. Skellefteå Herrod Skellefteå
af N:o 11 i Frostkåge by af förenämnde
Lant, är bitygen betygen till med från
Skellefteå Herrod, ligger på en herredsdelt med
afstånd från Skellefteå Herrod och ligger betygen
hans bevisar med värdig byggnad på värdig.
Den i Stället befintliga brand utskott betygen

”År 1847 den 21 december
Åbyggnad belägen i Westerbottens län Skellefteå
härad och socken samt tillhörig verksegaren herr
Gustaf Eriksson No 11 i Frostkåge by”.

Brand ambaren af bräder

Åbyggnad, hwarå Brand-försäkning sökes är
En byggnad af Furutimmer i godt stånd
med egna wäggar å alla sidor, uppförd år 1813,
en våning, fyratio fem alnar lång, Dito en half
alnar bred, Sex alnar hög, täckt med
rote, näfwer och takved, står på tre
fjerdedels alns hög stenfot med hwälfed
källare af sten under, med stentrappor
och dörrar af bräder.
Hwälfda källaren wärd ————— 166. 31.

Taken
Fretton
Haf
enåttiondedu
alnar bred
Sju Njitten
lar, med f
alnar hög
Dito, med
En dito ent

”Åbyggnad hwarå brandförsäkringen sökes är en byggnad af furutimmer i godt stånd med egna väggar å alla sidor uppförd år 1813, en våning, fyratio fem alnar lång, dito en half alnar bred, sex alnar hög, täckt med rote, näfwer och takved, står på tre fjerdedels alns hög stenfot med hwälfed källare af sten under, med stentrappor och dörrar af bräder.”

Hela byggnaden är brädfodrad, öf
westerstryken med rödfärg, hwitket
värderades till _____ 90.

Ett hundrade alnar takrännor af
trä med jernhållare à 11⁵⁰ — 8. 16-
Trenne skorstenar à 4³⁰ — 12.

Således hela Byggnadens värde i det

"Hela byggnaden är brädfodrad, öfwerstryken med rödfärg.
Ett hundrade alnar takrännor af trä med jernhållare.
Trenne skorstenar."

Golfwen i alla rummen af tre tums
plankor oljemålade ————— 133 16.—
Täcken i dito af en tums bräder — 50.—
Tretton stycken fönsterluster med åtta
glas i hwarje i kitt med foder, målade två
åttandedels alnar höga en fjortjedels
aln breda i 65 ————— 78.—

"Golfwen i alla rummen af tre tums plankor oljemålade.

Täcken i dito af en tums bräder.

Tretton stycken fönsterluster med åtta glas i hwarje i kitt med foder, målade två åttandedels alnar höga --- aln breda. "



Byggnaden såg nog ut ungefär så här (men lite större) när den låg i Frostkåge.

Byggningen består af sex rum sal
förmak, Sängkammare, Hwardags
rum, Kök och förstuga.

Hela Stommen värderas till _____ 33. 16.

Ullre Taket med dess tillbehör _____ 80.

Bjeltlagen _____ 35. 16

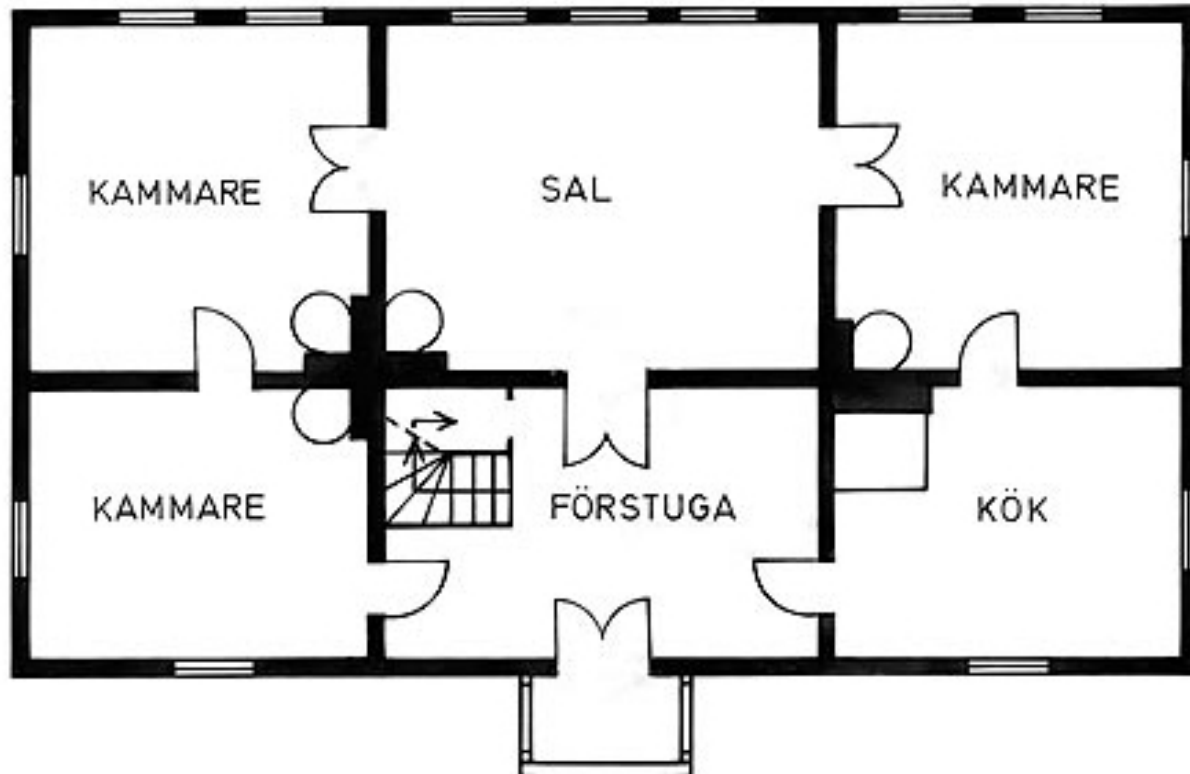
Transport _____ 49. 16

✓

en fjerdedel
Ett par stor
Sten, med fe
atnar höger,
brevu med
Styren Stycken

"Byggningen består af sex rum sal, förmak, sängkammare, hwardagsrum, kök och förstuga".

Ritningar, Skellefteå kommun



Ritningar kan finnas hos byggnadsnämnden, framförallt över hus från 1900-talet och framåt då stadsplaneringen tog fart.

Det här är den planlösning som byggnaden bör ha haft utifrån beskrivningen i brandförsäkringen.

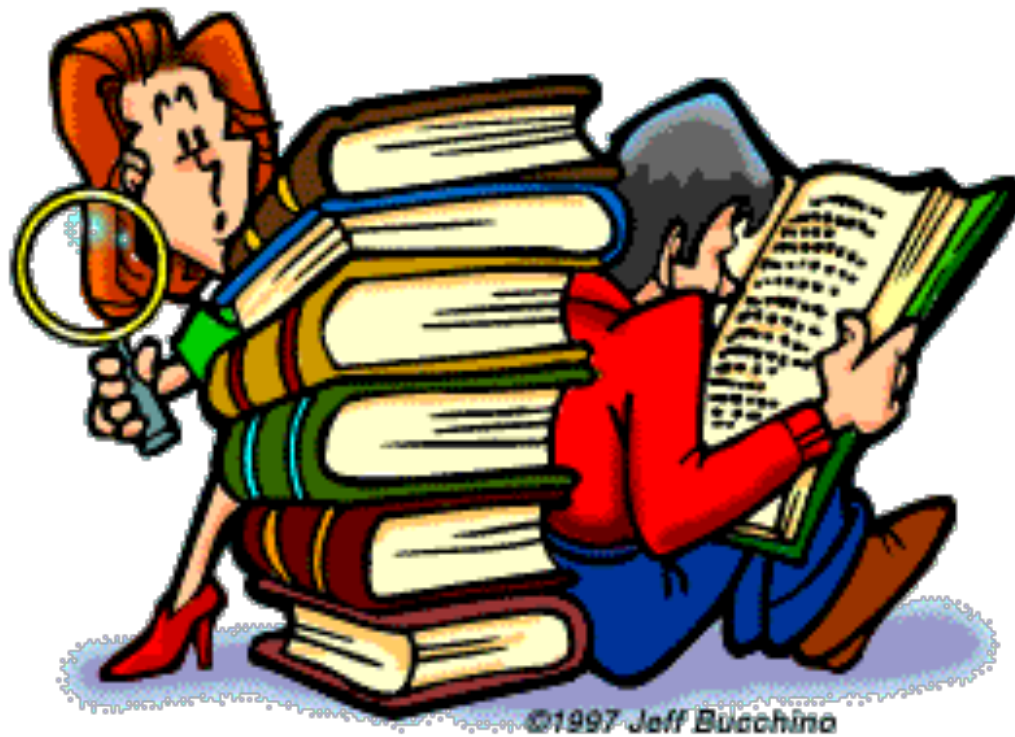
Bröst och Fotpaneler i rummen, målade,
tve Sammans ^{Nittion} Etthundra de Quadrat
alnar a' 12^o _____ 29. 36.-
Trenne Rum hafwa Fransku Tapeter, 13. 16.-
Ett Rum med Tapeter af Karduspapper
oljemålade _____ 10.-
En större kökskåp med H. kunn.

"Bröst och fotpaneler i rummen, målade.
Trenne rum hafwa franska tapeter.
Ett rum med tapeter af karduspapper oljemålade".



Bilder från den samtida Thurdingska gården i Bobacken, Robertsfors kommun. Margarets matsalar kan ha haft samma typ av inredning att av brandförsäkringen att döma.

Ge inte upp!



Det kan ta lång tid att hitta information om ett hus, men ge inte upp!