

Om ett hus åren 1923–1944 i Egnahemsnämndens arkiv

I augusti 1922 köpte Vilhelm och Hildur Fällman en 0,7 hektar stor fastighet i Norrlunda strax utanför Lycksele. De hade tre barn som då var fem, nio och tio år gamla. Vilhelm arbetade med skogs- och flottningsarbete. Familjen bodde tidigare i en bostadslägenhet i Lycksele, men var ”uppsagda till avflyttning”. De byggde ett hus i Norrlunda, som kostnadsberäknades till 6 000 kr. Vid den här tiden fanns möjligheter att få ett statligt lån via Västerbottens läns hushållningssällskaps Egnahemsnämnd, vilket Vilhelm och Hildur ansökte om.

Under åren 1904–1940 beviljades hela 15 000 bostadsegnahemslån i Norrland, och ännu fler lån till jordbruksegnahemslån*. Egnahemsrörelsens uppdrag var att främja ökat och bättre byggande, till att börja med på landsbygden och främst för arbetare, lägre tjänstemän och hantverkare. I Norrland skulle lånen också uppmuntra till en inre, fortsatt kolonisation. 1940 förstatligades verksamheten och ombildades till länsbostadsnämnder och lantbruksnämnder i slutet av -40-talet.

I familjen Fällmans kontrakt från 1923 ser vi att de fick ett lån på 3 000 kr med 4 % ränta. Egnahemsnämnden ansåg att de var ”i stort behov av ny bostad och derjämte nödigt byggnadskapital” och att ”sökanden besitter de egenskaper som erfordras”. Egnahemsnämnden besiktar det färdiga huset i Norrlunda i juni 1923 genom ombudet i Lycksele, vandringsrättaren J. A. Ohlsson. Han skriver så här:

Ytterväggarna är fodrade med stående 1 tums bräder och kälad ”läkt”. Murningen är också utförd och järnspis insatt i köket, öppen spis i kammaren, kakelugn i tredje rummet, samt nisch i tambur, med plats för kamin. Fönster har överallt insatts och dörrarna äro färdiggjorda. Allt arbete är omsorgsfullt utfört och fullgott virke har använts.

Året därpå får de medgivande om ett ytterligare lån på 1 200 kr för den ladugårdsbyggnad som uppförts, med plats för två kor, häst, småkreatur, port, foderlada, vedbod, matbod, gödselrum och hemlighus.

Fem år senare ligger fastigheten ute till försäljning på exekutiv auktion. Olle Fällman anges därefter som ägare. Olle var familjens äldste son, då i tjuugoårsåldern. År 1935 förrättas återigen en auktion.

Våren 1936 säljs fastigheten av skogsinspektör Adrian Fällman (Vilhelms bror) och Ruth Fällman, Vindeln, för 5 500 kr. Köpare är kronojägare John E Silén. Silén. Han är född i Ljusdal, är då 53 år och gift med Maria Sofia Silén, 40 år, född i Gällivare. De

*Enligt Norrländsk Uppslagsbok.

har fyra barn i åldrarna 4-14 år. John och Sofia övertar 1937 Vilhelms och Hildurs kvarvarande lån hos Egnahemsnämnden. John är ”inom kommunen känd för nyktert levnadssätt och hedrande vandel, varför han till det bästa rekommenderas”, som det skrivs i ett brev undertecknat av Kommunalnämndens ordförande. John Silén har sin tjänst i Domänverket, vilket framgår av Egnahemsombudets svar i nämndens formulär som skulle fyllas i. Där skriver också Ohlsson att sökandes hustru är en ”ordningsam husmor”.

Familjen Silén gör förbättringar i fastigheten genom ”insättning av ’Tretex’, målning och tapetsering i bostadshusets nedre våning”. Ett rum med alkov har iordningsställts på övre våningen.

Av brev i arkivet framgår att Silén vid upprepade tillfällen ber om uppskov för lånet hos Egnahemsnämnden. Detta, tillsammans med tidigare exekutiva auktioner, ger en bild av de svårigheter som väldigt många hade under 1930-talets lågkonjunktur och under krigsåren. Staten hade en medvetenhet kring detta och inrättade t.ex. möjligheter till stödlån.

En brand skedde i april 1944, men den kunde repareras och ett brandförsäkringsbelopp utbetalades till fastighetsägaren (1 007 kr).

Vad hände sen?

Kurt Fällman, som nu bor i Lycksele, berättar att Vilhelm och Hildur (hans farmor och farfar), bosatte sig på Villaryd och sedan i Hamn i Lycksele efter att de lämnat Norrlunda. "Farmor var en entreprenör, som både drev kiosk och kaféer. Hon växte upp i Bratten, och därifrån gick hon till Tingshuset i Lycksele för att arbeta som städerska innan hon bildade familj". Vilhelm avled 1946 och Hildur drygt 20 år senare.

Efter kontakter med Lantmäteriet och ägarna sedan tolv år tillbaka, Stefan Nordström och Aase Axelberg, har vi fått veta att John Silén sålde fastigheten 1945. Ladugården brann ned på 1960-talet och ett stort garage byggdes på ungefär samma plats. 1967 sker en första avstyckning i samband med bostadsområdet Lugnets tillblivelse. Tioalet år senare genomförs ännu en avstyckning.

Stefan berättar att det finns spår av husets första tid och ägare. Nischen i hallen syns, där den tidigare kaminen stod. Gamla tidningar har hittats i golven och de ursprungliga spegeldörrarna finns kvar. Den rejäla takhöjden är fortfarande densamma. I övre våningens snickerier har det funnits spår av branden. Utomhus syns delar av ladugårdens grundplatta och platsen där odlingsbänkar fanns.

Stefan berättar också att han och Aase ofta får besök av människor som på olika sätt har anknytning till huset och gärna vill se det.

Kostnadsberäkning
egnarbostadsbyggnad i Melunda till Lyckebo

15 m² jordbaktning

Stenarbeten

54 mat b.s. syllar

260 " golf och takbjälkar

170 m² ytterväggar

58 " innerväggar

2100 st tegel

5 kl kalk

2 st kakelugnar

1 " järuspis

1 " kamin

80 m² golf af 1 1/2 plank

80 " vindsgolf af 1" bräder

Fönster och dörrar

125 m² yttertak (inbr sparrar, panel ö tak)

Dräppa till vindar

Öfrig inredning

Proveranda

Glas beslag och spik

Arbetslöner

Nålning

Kostnad för uppförande af prov

och öfriga kostnader

30.-
265.-
67.-50
32.5.-
718.-
205.-
557

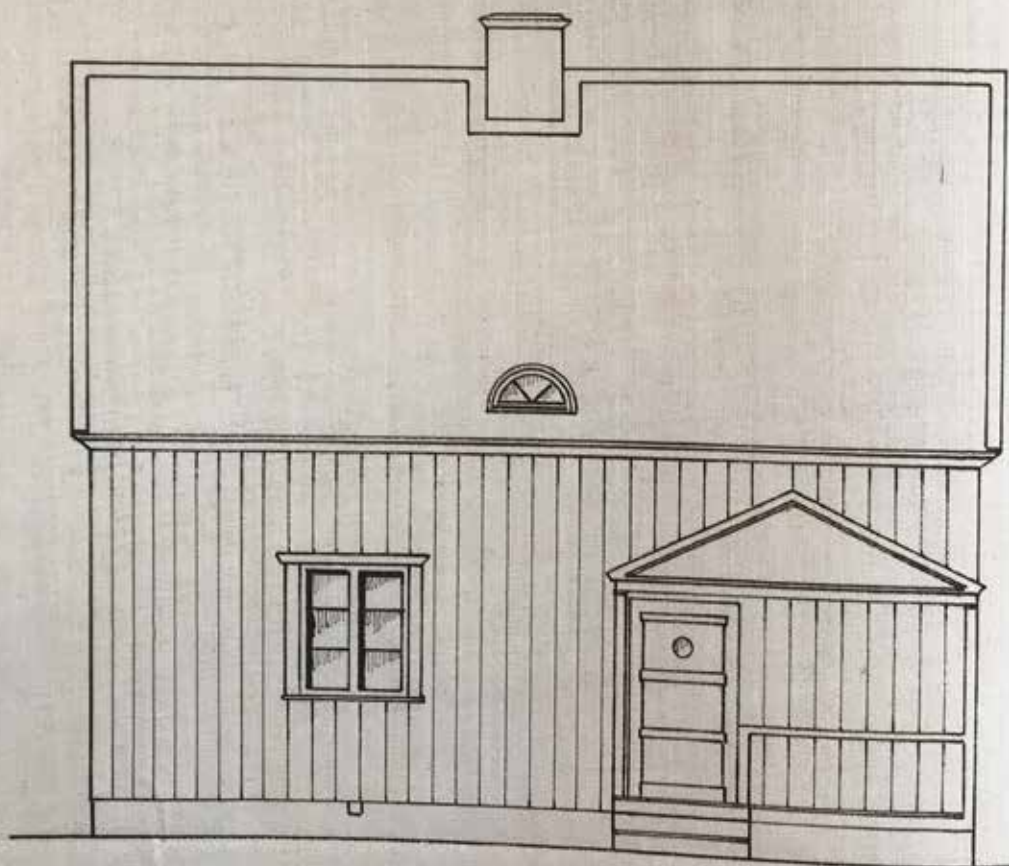
Bland arkivalierna finns bl.a. en kostnadsberäkning för bygget av bostadshuset.



Vilh. Fällman, Norrlunda, Lycksele s:n.

I handlingarna på Folkrörelsearkivet som rör Norrlunda 1´4 finns också ritning på bostadshuset. Foto: Tor Ekholtz, Västerbottens museum. Han fotograferade i Västerbotten på uppdrag av Hushållningssällskapet, sannolikt under 1920-talet.

RITNING TILL EGET HEM
Å NORRLUNDA VID LYCKSELE.



FRAMSIDA.

På begäran får jag härmed intyga att Hr. Wilhelm Fällman genom eget arbete försörjer sig och sin familj och att han å en mindre Lycksele inlåst säsongering verksamt bedriver rödskinn-, plumbins- och väjarbeten för uppförande av eget hem och att han Sydes Nij förtjänt av det egna slån som för dylikt ändamål kan bevisas.

Lycksele 30 januari 1923

David Pöthy
Munic. nämndens och stämningens ordförande
Kanslieförvaltare i Västerbottens län.

B. 626
(Bostadslägenhet.)
I skrivelser ang. lånet förde ovanstående nr återopas.

Tilläggsblad,
nr 2148.
af utbet.

Inlöst

Utbetalt den 6/7 1923	Kr.	1.500.-
" " 1/8 1923	"	1.500.-
" " 1 192	"	
" " 1 192	"	
	Kronor	3.000.-

Lånekontrakt.

Emellan Västerbottens läns Hushållningssällskap samt
Norrlunda, **LYCKSELE**,
Kauaförare *John E. Silén*
arbetaren *Vilhelm Fällman*

som här nedan benämnes låntagaren, är följande avtal träffat:

För åstadkommande av eget hem å bostadslägenheten Norrlunda 4
om hektar i Lycksele
liga och för uppförande av

Municipalrådets ordförande intygade att Wilhelm Fällman gjort sig förtjänt av ett egnehems lån.
Nedan: Del av lånekontraktet, där första innehavaren var "arbetaren Wilhelm Fällman".
Nästkommmande sidor visar ansökan om lån från John Silén, som övertog fastigheten av släkten Fällman.

13620

EGNAH. NÄMND
UMEÅ
16. MARS 1937

Till Västerbottens läns Hushållningssällskaps Egnahemsnämnd, Umeå.

Undertecknad får härmed vördsamt anhålla, att i enlighet med gällande bestämmelser för statens
egnahemslånerörelse bekomma ett egnahemslån till belopp av 3000:-
kronor för åstadkommande av eget hem å

jordbruks-	lägenheten <u>Norrunda 14</u>
bostads-	

 (Fästighetens namn)

inom Ljcksele socken.

Denna lägenhet har jag förvärvat år 1936.
Å lägenheten kan f. n. födas 1 häst 0 kor och har under senare åren hållits 1 häst 0 kor.
Å lägenheten finnas nu följande under åren _____ uppförda åbyggnader nämligen
_____ st. bostadshus, uppfört för c:a _____ år sedan
_____ " " " " " " " " " "
_____ " uthus, " " " " " " " "

Reparationer och ombyggnader skola utföras enl. bifogat förslag å följande av ovannämnda hus,
nämligen _____

Å lägenheten äro f. n. under uppförande eller skola nyuppföras följande åbyggnader enligt bi-
fogat förslag nämligen _____

Lägenhetens taxeringsvärde är 4,500:- kronor (se bifogat bevis.)

Tillika får jag anhålla om premielån för utförande av nyodling, nybyggnad av bostadshus och
uthus, cementering av fähus och gödselrum (det som avses understrykes.)

Till stöd för min ansökan får jag dels hänvisa till omstående uppgifter med därtill hörande bi-
lagor, dels ock bifoga följande handlingar, nämligen:

- ✓ a) fångeshandling i bestyrkt avskrift angående den lägenhet, varom fråga är;
- b) 1. i två exemplar ritning till

ny-	byggnad av hus å lägenheten jämte kostnadsförslag och bygg-
om-	

nadsbeskrivning, likaledes i två exemplar;
2. ritning med beskrivning (i ett exemplar) över å lägenheten nu befintliga åbyggnader;
- ✓ c) åldersbetyg samt intyg om att undertecknad är svensk medborgare (om sökanden är gift, skall prästbetyg även för hustrun bifogas);
- ✓ d) intyg om mitt yrke samt att jag är känd för sparsamhet, nykterhet och hederlig vandel;
- e) bevis att undertecknad äger förutsättning att driva det jordbruk, som kan förekomma på lägenheten;
- f) _____

<u>hopschuld</u>	<u>2697.63</u>
<u>Red. 1936 år 1:o avg</u>	<u>80.-</u>
<u>1936 - 2:o "</u>	<u>79.</u>
	<u>2,856.63</u>

Ljcksele den _____ 1937.

John E. Lilje
Titel eller yrke: Stenmjåkare

Sökandens nuvarande adress: Norrunda, Ljcksele pr _____
Lägenhetens adress: Norrunda 14 pr _____

Nr	Frågor	Svar	Bil.
1	Sökandens fullständiga för- och tillnamn? Sökandens nuvarande bostad?	John Emanuel Tolera Storlunds, Lycksele	
2	Sökandens födelseort? Sökandens födelseår och födelsedag? (Prästbevis bifogas.)	Ljusdal Gäddbovs län 1883 35 12.	
3	Är sökanden svensk medborgare? (Har sökanden varit utländsk undersåte, tillägges bevis att sökanden upptagits till svensk medborgare.)	ja	
4	Är sökanden gift? Sedan vilken tid? Hustruns namn och ålder? Antal barn? Barnens ålder?	ja. med. Maria Sofia Tolera 40 år. 4 barn i åldern 4-14 år.	
5	Finnes egnahemslån förut å den fastighet, varå lånet nu sökes? å stamfastigheten? (Uppgiv läntagarens namn.)	Ja. (F. d. Wilhelm Fällman)	
6	Har sökanden förut ägt annan fastighet (jordbruks- eller bostadsfastighet)? I sådant fall: inom vilket län och i vilken socken? under vilken tid? av vilken orsak har sökanden lämnat denna fastighet? innehade sökanden egnahemslån å denna fastighet?	nej	
7	Har sökanden tillföre sökt egnahemslån utan att detta utfallit? (Meddelat besked bifogas i sådant fall.)	nej	
8	Namn å närmaste järnvägsstation och kyrkoplats? Lägenhetens avstånd i km. därifrån?	Lycksele. 3 km.	
9	Är sökan livförsäkrad? Till vilket belopp?	nej	
10	Önskar sökanden med lånet förena särskild livförsäkring? (Se "Meddelande" sid. 11.)	nej	
11	Av vilket slags arbete har sökanden under de 3 senaste åren haft sin utkomst? Årlig arbetsinkomst under dessa år?	Stenmjögare ca 5.000 kr p. år.	

Min ekonomiska ställning framgår av följande tablä.

Tillgångar:

A. *Fastigheter:*

1)	<i>Norunda 1.4</i> , köpeskilling	kr. <i>5,500.-</i>
2)	„	kr. _____
3)	„	kr. <i>5,500.-</i>

B. *Löseegendom:*

1)	Kreatur: _____ st. häst; _____ st. kor; _____ st. småkreatur, tillhopa värda.....	kr. _____
2)	Övriga inventarier (husgeråd, redskap) värda	kr. <i>3,000.-</i>
3)	Inköpt byggnadsmaterial (virke m. m.) „	kr. _____
4)	Hus å ofri grund (beskrives närmare) „	kr. _____
5)	kr. <i>3,000.-</i>

C. *Fordringar och kontanta tillgångar*

kr.	_____
Summa tillgångar	kr. <u><i>8,500.-</i></u>

Skulder:

A. *Å fastigheten:*

1)	ogulden köpeskilling	kr. <i>2,833.-</i>
2)	för inköpt byggnadsmaterial (virke m. m.)	kr. _____
3)	„ lejt byggnadsarbete å fastigheten.....	kr. <i>2,833.-</i>

B. *Andra skulder:*

1)	för inköpta kreatur och övriga inventarier	kr. _____
2)	andra skulder	kr. <i>3,350.-</i>
	(därav i fastigheten intecknade	kr. _____)
	Summa skulder	kr. <u><i>6,183</i></u>

Av ovan angivna tillgångar har jag bekommit genom arv, gåva eller testamente c:a _____ kr.
Egna besparingar utgöra c:a *2,300.* kronor.

Övriga uppgifter angående mina förhållanden.

Att samtliga hirovan lämnade uppgifter äro med sanningen överensstämmande får jag på heder och tro försäkra.

Norunda den *1/2* 193 *7*

J. E. Silén

Egnahemsombudets yttrande.

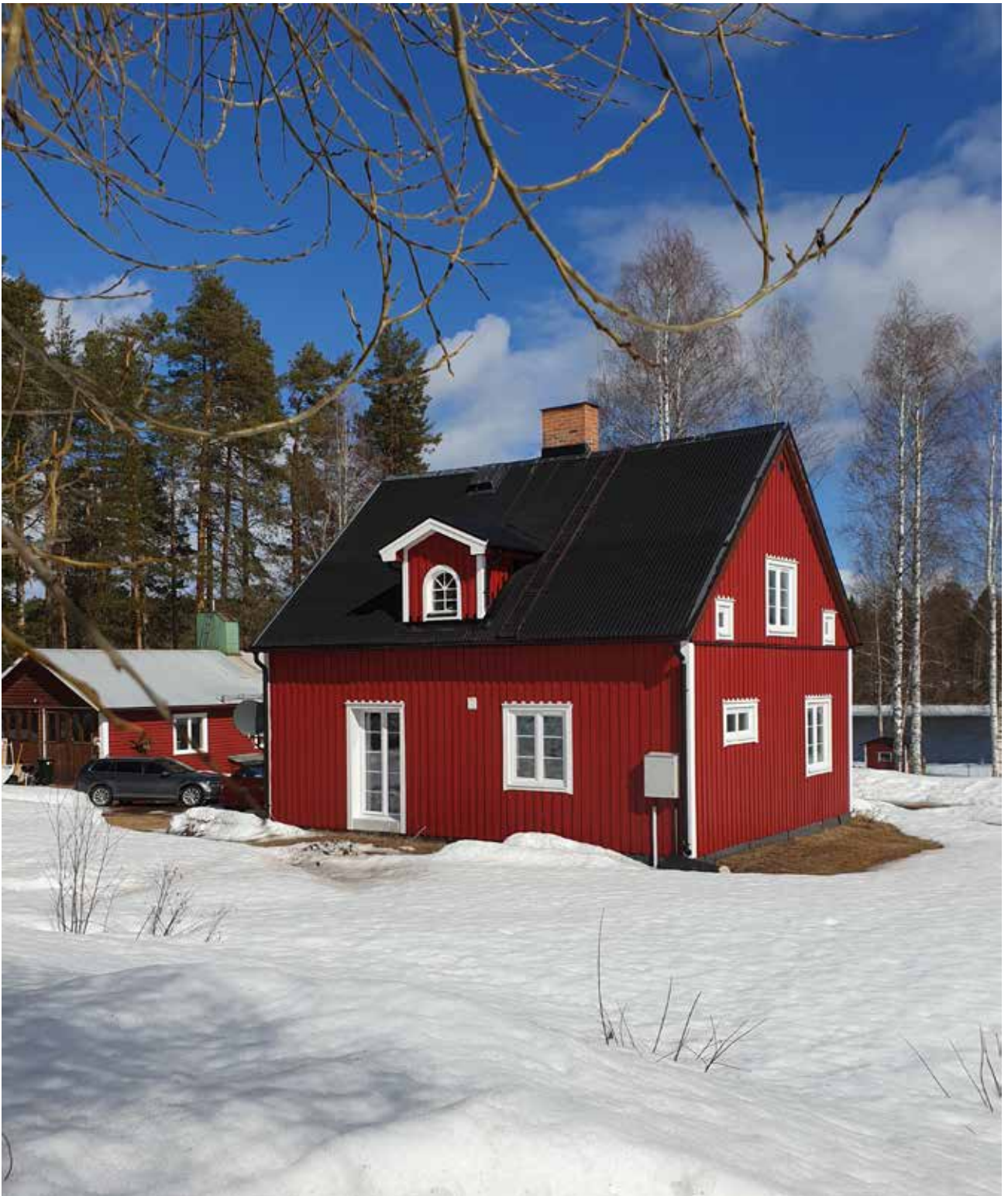
(Egnahemsombudet torde granska omstående uppgifter och besvara nedanstående frågor så utförligt som möjligt.)

Nr	Frågor	Svar
1	Äro de i ansöknigen lämnade uppgifterna om sökandens person och förhållanden riktiga?	Uppgifterna vitrades vara riktiga.
2	Är sökanden känd för sparsamhet, nykterhet och hederlig vandel, och besitter han i övrigt sådana egenskaper, att egnahemslånet bör beviljas honom?	Hänvisar till intyg från kommunalrådets ordf. och det förhållandet att han är anställd i Domänverkets tjänst.
3	(Besvaras om sökanden är gift.) Är sökandens hustru känd för sparsamhet och duglighet som husmor?	Ja vitt jag vet, så är hustrun en ordningsom husmor.
4	Anser Ni, att sökanden med tillhjälp av det av Eder tillstyrkte egnahemslånet kan åstadkomma ett eget hem utan skuldsättning utöver egnahemslånet?	Enl. deklaration, så har förvärvat äsamt sökanden ytterligare skuld. En del, eller 1050:- kr. genom reparatör och grund för bättringsarbeten i gården. Men då ärsäkerheten är god, så finnes förestättning att skulden kan minskas jämf. Ja, föräträttningar finnes.
5	Anser Ni, att sökanden äger förutsättning att ränta och amortera det av Eder tillstyrkte lånet?	Ja, föräträttningar finnes.
6	Är priset å den fastighet, varå lånet sökes, skäligt?	Inköpspriset är visserligen högre än taxeringsvärdet, men kan ändå jämf. anses som skäligt.
7	Anser Ni, att ifrågakarande fastighet är för sökanden lämplig till eget hem?	Ja, synnerligen lämplig.
8	Under huru lång tid har ifrågakarande fastighet bebotts och brukats av sökanden?	Nylig förvärf.

Fastigheten har förbättrats av hemväg till en genom inväntning av "Tectex", målning och tapetning i lestadshusets nedre våning, samt har har inväntningsfärdigt ytterligare ett rum med alkover i övre våningen, för en kostnad av 1050:- kronor. Med lågpris anses överstignande av Vill. Fällmans f. d. egnahemsombudets.

På grund av det sagda ~~ansöknigen~~ ~~ansöknigen~~ tillstyrkes ett lån å 3.000:- kronor.

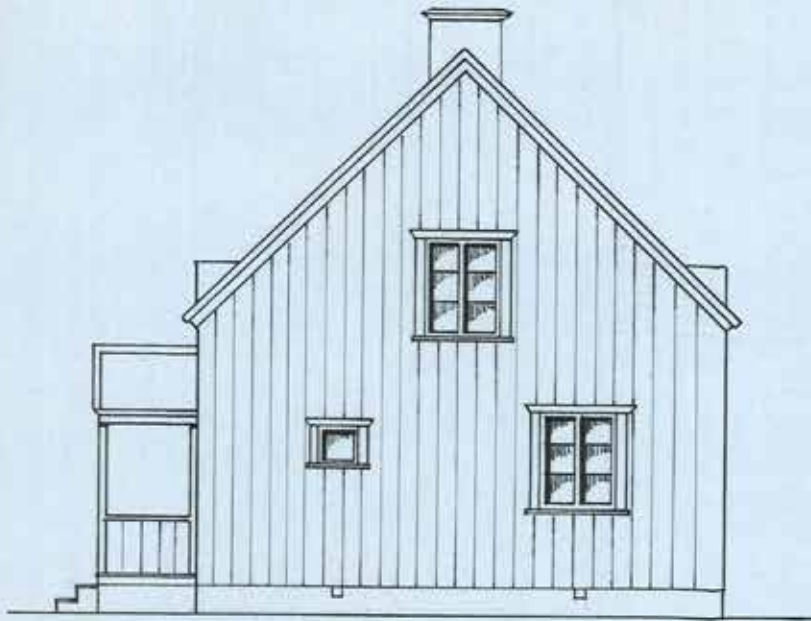
Ljeholm den 15/3 1937
 G. S. Ohlsson
 Egnahemsombud i Ljeholm socken.



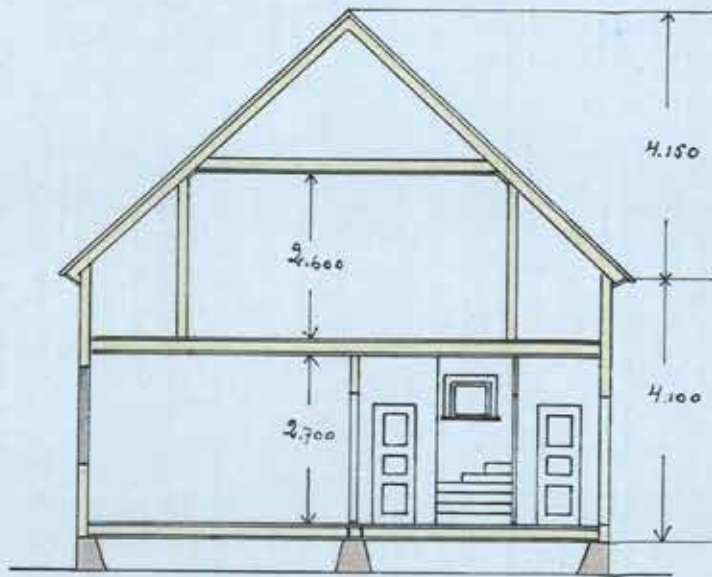
Huset idag, helt nära Umeälven.



Nuvarande ägarna Stefan Nordström och Aase Axelberg.



FAVEL.



SEKTION A-B.



*Uppskete i febr. 1905
Rupp Fallman*